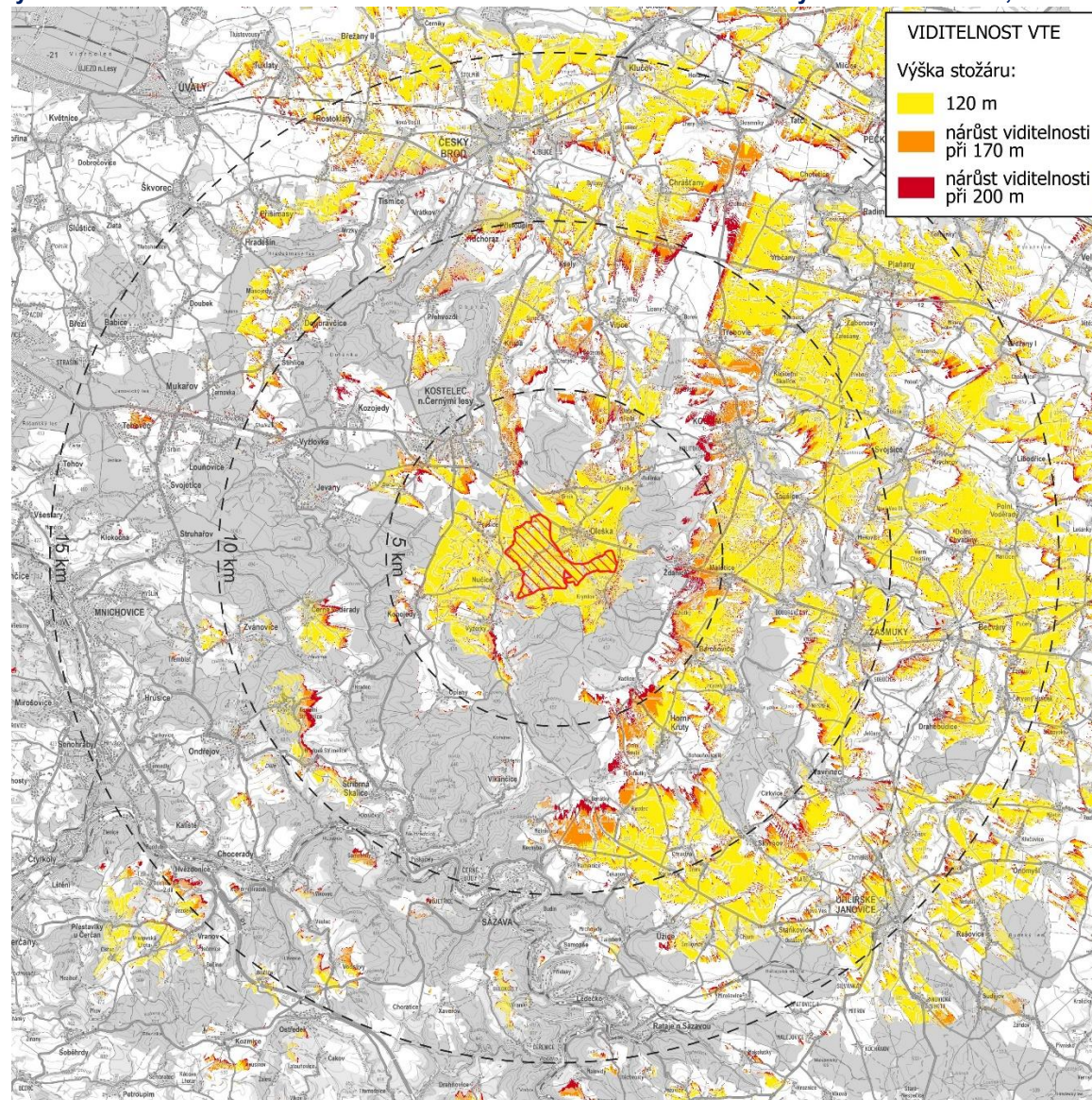


Analýza nárůstu viditelnosti – hodnocena viditelnost vrcholu stožáru VTE o výškách stožáru 120, 170 a 200 m.



Potenciální vlivy uplatnění Z2ÚRP na jednotlivé složky životního prostředí				Vliv při uplatnění podmínek a zmírňujících opatření ÚO
Sídla – obyvatelstvo, hluk a veřejné zdraví:	<p>Nejbližší zástavba: Oleška, Prusice, Nučice, Krymlov – nad 500 m. Předpokládaný zdroj hluku: max. 106 dB na jednu VTE, požadavek na vzdálenost od obytné zástavby min. 500 m (předpokládaná hluková zátěž v takové vzdálenosti cca 37 dB). Není předpoklad překračování hlukových limitů, možnost obtěžování v okrajové zástavbě v noční době. Vlivy na veřejné zdraví zanedbatelné. Hlukové vlivy v době výstavby jen z dopravy – zanedbatelné. Ve vzdálenosti 500 m od AO se nachází zemědělské objekty v obci Oleška, objekty v obci Krymlov, objekt u hřiště a objekty v obci Nučice. Nejedná se o trvale obývané objekty, vliv zanedbatelný.</p> <p>Z hlediska stroboskopického efektu nelze vyloučit v místech viditelnost VTE od obytné zástavby vystavení obyvatelstva flicker efektu se zanedbatelným vlivem na veřejné zdraví.</p> <p>Podmínky a zmírňující opatření ÚO: Negativním vlivům předcházeno vymezením AO nad 500 m od zástavby. Podmínka na podrobnou hlukovou studii působení hluku na obytnou zástavbu (chráněné venkovní prostory) zahrnující kumulativní působení ostatních existujících a povolených zdrojů hluku. Podmínka pro navazující řízení na zpracování studie působení stroboskopického efektu na obytnou zástavbu.</p> <p>Opatření SEA: Navržené podmínky a zmírňující opatření ÚO řešeny dostatečně, bez dalšího návrhu dle SEA.</p>			0
Účinek	Přímý, zanedbatelný	Čas / Trvání	Zanedbatelný ve všech časových řadách.	
Klima a ovzduší:	<p>Vlivy na ovzduší v době výstavby zanedbatelné (prašnost při přesunu zemin, emise ze spalování PHM, sekundární prašnost), v době provozu mírně pozitivní z důvodu náhrady spalovacích zdrojů při výrobě el. energie.</p> <p>Podmínky a zmírňující opatření ÚO: Vliv zanedbatelný, podmínky nestanoveny.</p> <p>Opatření SEA: Bez dalšího návrhu dle SEA.</p>			0 / +1
Účinek	Přímý zanedbatelný v době výstavby, nepřímý mírně pozitivní v době provozu	Čas / Trvání	Krátkodobý 0, dlouhodobý +1	
Příroda a biologická rozmanitost:	<p>Nejbližším cenným územím ve vztahu k dotčené AO je PP a EVL Šáchovec ve vzdálenosti cca 4,5 km vzdušnou čarou Z od AO. Předmětem ochrany PP je populace silně ohrožené kuřky ohnivé (<i>Bombina bombina</i>). Vzhledem ke vzdálenosti lze od AO lze vliv na EVL a na populaci druhu vyloučit.</p> <p>Z provedeného biologického posouzení vyplývá pro hodnocenou AO následující:</p> <p>V AO se nachází pouze jeden drobný fragment typu přírodních stanovišť 6510 Nížinné sečené louky. Vliv na habitaty je zanedbatelný. Záměry VTE mají dopad (mortalita jedinců) na populace některých druhů ptáků a netopýrů, které se v území vyskytují. Citlivé druhy ptáků a letounů jsou potenciálně dotčeny ztrátou vhodných biotopů; bariérou při přeletech mezi potravními stanovišti, hnízdišti, zimovišti či pelichaništi, rušení nebo přímou kolizí s lopatkami VTE. V AO a okolí se nachází na VTE citlivé druhy živočichů: krkavec velký, krahujec obecný, čáp černý, z hlediska stanovišť pak krutihlav obecný, čejka chocholatá aj. Střety s jedinci ptáků jsou v AO v rámci podmínek ÚO obecně minimalizovány prostřednictvím specifikace technických parametrů VTE a organizačních opatření a monitoringem mortality. Je stanovena výjimka v území u lesních celků, lesů zvláštního určení, které mohou být biotopem pro výskyt ptáků (čáp černý aj.).</p>			-1

	<p>Dle dat poskytnutých společnostmi ČESON se nejbližší významnější lokalita s výskytem netopýrů (zimoviště, letní kolonie, větší počet jedinců citlivých druhů netopýrů) nachází cca 5 km od AO. Minimální ochranná zóna kolem každé význačné lokality u VTE by měla činit 3 km. Tato podmínka je splněna. Významný negativní vliv na netopýry nelze očekávat.</p> <p>Podmínky a zmírňující opatření ÚO: Negativním vlivům předcházeno vymezením AO mimo hlavní přírodně cenné lokality. Stanovena podmínka ochrany vodních ekosystémů do 8 m od břehové hrany. Je stanovena výjimka v území u vybraných lesních celků, resp. jejich vyjmutí z AO (viz výkres ÚO AO a podmínky ÚO). Je stanoveno omezení a spektrum osvětlení pro ochranu hmyzu a další živočichy. Nastaveny podmínky pro ochranu ptáků a provozní podmínky a zmírňující opatření pro ptáky.</p> <p>Opatření SEA: Navržené podmínky a zmírňující opatření ÚO řešeny dostatečně, bez dalšího návrhu dle SEA.</p>			
Účinek:	Přímý, mírně negativní	Čas / Trvání:	Krátkodobé -1, dlouhodobé -1	
Krajinný ráz:	<p>Z analýzy viditelnosti vyplývá, že hodnocené území se vyznačuje vysokou koncentrací kulturně-historických hodnot v rozsáhlém prostoru mezi Kouřimí a Sázavou, zahrnujícím údolí Sázavy, krajinu Kostelce nad Černými lesy a krajinu Českobrodsko. V bezprostředním okolí se uplatňuje kostel Všech svatých s farou, ve vzdálenosti do 2 km dále kostel sv. Havla a hradiště Na Hradištech. V širším okruhu do 5 km se prosazuje soubor kostelů, kaplí, hradišť, muzeí, tvrzí a historických staveb, včetně kostela sv. Andělů Strážných, kostela sv. Jiří a zaniklé vsi Aldašín či muzea lidových staveb. Ve vzdálenosti do 15 km pak do obrazu krajiny vstupují mimořádně významné dominanty, jako Sázavský klášter, hrady Pirkštejn, Stará Dubá a Zlenice a další historické areály.</p> <p>Rozhodující hodnotou území je ikonický prostor údolí Sázavy a cenný obraz města Kouřim. Historické centrum Kouřimi tvoří jedinečný soubor měšťanské zástavby s dominantou kostela a výhledy na město z východních směrů patří k ikonickým pohledům na tuto památkově chráněnou scenérii. Současně je nutné chránit i horizont Kostelce nad Černými lesy a obraz krajiny mezi Kostelcem, Mnichovicemi a údolím Sázavy. Větrné elektrárny by v tomto prostoru mohly narušit nerušené pozadí historického centra Kouřimi, oslabit ikonické výhledy a zasáhnout do obrazu údolí Sázavy. Případné umístění je proto možné pouze při velmi citlivém, kompaktním uspořádání a při důsledném respektování ochrany klíčových pohledových vazeb. S ohledem na tato opatření lze vyhodnotit vliv jako mírně negativní.</p> <p>Podmínky a zmírňující opatření ÚO: Výška větrných elektráren nepřesáhne 250 m, max. výška doprovodných staveb 8 m a plocha areálů pro ukládání energie; terénní úpravy nesmí přesáhnout ±5 m. Stavby musí mít tlumené barevné řešení. V rámci Odůvodnění ÚO řešena ochrana horizontu Kostelce nad Černými lesy a obraz krajiny mezi Kostelcem, Mnichovicemi a údolím Sázavy.</p> <p>Opatření SEA: Navržené podmínky a zmírňující opatření jsou v ÚO řešeny s ohledem na charakter záměru v adekvátním rozsahu. V rámci posouzení SEA nejsou navržena další zmírňující opatření.</p>			-1
Účinek:	Přímý – mírně negativní	Čas / Trvání:	Dlouhodobý mírně negativní	
Krajina – ÚSES, migrační prostupnost, zeleň mimo les, prostupnost pro člověka:	<p>V AO není ÚSES regionální či nadregionální úrovně, v ÚP obcí je vymezen ÚSES lokální úrovně. Ochrana ÚSES je v rámci podmínek ÚO zajištěna podmínkou neumisťování záměrů VTE v prvcích ÚSES, vyjma nezbytných křížení liniové dopravní a technické infrastruktury s biokoridory.</p> <p>AO nezasahuje do vymezeného migračního koridoru biotopu vybraných zvláště chráněných druhů velkých savců, nejbližší migrační koridor je vymezen cca 2 km Z od AO. Vliv na migraci velkých savců bude nulový.</p> <p>V dotčené AO se nachází drobné remízy, skupiny stromů a liniová vegetace. Lze očekávat mírně negativní dopad na zeleň – odstranění části porostů (přístupové komunikace a manipulační plochy). V dotčené AO se nenacházejí památné stromy. V ÚO</p>			-1

	<p>nejsou krom ÚSES a výjimky pro vybrané lesní celky lesů zvláštního určení uvedeny další podmínky ochrany mimolesní zeleně, kácení dřevin je povolováno až v JES.</p> <p>Zařízení pro ukládání elektřiny mají obvykle podobu jednoho nebo více lodních kontejnerů, často v oploceném areálu, přičemž kapacita jednotlivých realizovaných úložišť, a tím i jejich plošná výměra, se v posledních letech dynamicky zvyšuje. V rámci ÚO je stanovena podmínka max. výměry areálů určených pro skladování elektřiny, a to do 0,06 ha v rámci jednoho záměru OZE a 0,5 ha pro celou AO. Prostupnost krajiny pro člověka by neměla být omezena, naopak lze očekávat mírně pozitivní vliv realizací nových přístupových komunikací.</p> <p>Podmínky a zmírňující opatření ÚO: Stanovena ochrana ÚSES vyjma nezbytného křížení infrastruktury s biokoridory.</p> <p>Opatření SEA: Navržené podmínky a zmírňující opatření ÚO řešeny dostatečně, bez dalšího návrhu dle SEA.</p>			
Účinek	Přímý mírně negativní	Čas / Trvání	Dlouhodobý, trvalý, mírně negativní	
Zemědělský půdní fond:	<p>Přítomnost ZPF také v I. a II. třídě ochrany, podíl ZPF je nízký. Malé záborů ZPF jsou také v III., IV. a V. tř. ochrany, nejvíce ve II. tř. ochrany. S ohledem na velmi nízký rozsah záborů ve vyšší třídě ochrany dále neřešeno. V případě VTE a doprovodných staveb (rozvoden, úložišť el. energie, komunikací apod.) v AO je zábor pro zajištění bezpečnosti hodnocení považován za trvalý. Uplatnění AO nebude mít vliv na ekologické funkce půdy. Zábor půdy je s ohledem na relativně malou výměru a na rozlohu zemědělské půdy v AO a jejím okolí považován za mírně negativní vliv.</p> <p>Podmínky a zmírňující opatření ÚO: Stanovena podmínka pro zachování funkčnosti stávajících meliorací. Stanoveny podmínky pro zajištění zemědělského hospodaření a funkčnosti protierozních opatření.</p> <p>Opatření SEA: Navržené podmínky a zmírňující opatření ÚO řešeny dostatečně, bez dalšího návrhu dle SEA.</p>			-1
Účinek	Přímý mírně negativní	Čas / Trvání	Trvalý mírně negativní	
PUPFL:	<p>V rámci AO se nachází hospodářské lesy. Lesy zvláštního určení jsou z AO vyjmuty (viz výkres ÚO AO a podmínka ÚO). U PUPFL (hospodářský les) nastane dočasný zábor pro přístupové komunikace v rozsahu max. 1000 m². Pro umístění samotných VTE je dočasný zábor PUPFL 400 m² pro jednu VTE. Vliv zanedbatelný v době výstavby a po celou dobu existence VTE. Potenciální trvalý vliv (výstavba rozvoden apod. jako trvalých staveb) je zanedbatelný. Uplatnění AO nebude mít vliv na ekologické funkce lesa.</p> <p>Podmínky a zmírňující opatření ÚO: Vliv zanedbatelný, podmínky nestanoveny. Podél vodního toku v lokalitě Velké doubravy, vyznačeném v příloze jako výjimka z akcelerační oblasti, nebudou umístovány záměry OZE a související stavby, z důvodu přítomnosti lesa zvláštního určení.</p> <p>Opatření SEA: Bez dalšího návrhu dle SEA.</p>			0
Účinek	Přímý zanedbatelný	Čas / Trvání	Trvalý zanedbatelný	
Povrchové a podzemní vody:	<p>AO protéká Nučický potok. Podél je záplavové území, které je z AO a z umístění záměrů OZE vyjmuty (viz výkres ÚO AO a podmínka ÚO).</p> <p>AO je vymezena mimo plochy povrchových vod a nevede ke zhoršení odtokových poměrů v území. Nenacházejí se zde ochranná pásma vodních zdrojů. Odpadní vody nevznikají, spotřeba vody je zanedbatelná jen v době výstavby, v době provozu nulová. Dešťové vody budou i nadále zasakovat do terénu v těsné blízkosti VTE a souvisejícího zařízení. Vlivy na povrchové a podzemní vody mohou nastat jen v době výstavby vlivem havárie vozidel nebo stavebních mechanismů (vliv je statisticky</p>			0

	<p>nepravděpodobný), při provozu může potenciálně nastat únik mazadel a trafoolejů – zanedbatelný vliv. Toto bude řešeno v navazujícím řízení zpracováním havarijních plánů, zajištěním sanačních prostředků.</p> <p>Vlivy na podzemní vody se předpokládají nulové nebo zanedbatelné. VTE jsou zakládány v malé hloubce pod terénem (2-4 m), s betonáží v malé ploše (cca 400 m²) a obvykle na vyvýšených místech. Z hlediska plošných i lokálních vlivů se jedná o hloubku a plochu, která nemůže proudění vod v území sledovatelným způsobem ovlivnit, v zanedbatelné míře se negativně může projevit jen v při povrchovém kolektoru v době výstavby.</p> <p>Podmínky a zmírňující opatření ÚO: Stanovena podmínka na ochranu mokřadů, pramenišť, vodních ploch a toků vyjma nezbytných křížení liniové dopravní a technické infrastruktury s vodním tokem. V území podél vodního toku Nučický potok vyznačeném v příloze jako výjimka z AO nebudou kvůli záplavovému území umísťovány záměry OZE a související stavby s výjimkou možného křížení s vedením vysokého napětí připojovacího VTE.</p> <p>Opatření SEA: Navržené podmínky a zmírňující opatření ÚO řešeny dostatečně, bez dalšího návrhu dle SEA.</p>			
Účinek	Přímý zanedbatelný	Čas / Trvání	Krátkodobý zanedbatelný, dlouhodobý a trvalý nulový	
Horninové prostředí:	<p>VTE jsou zakládány v malé hloubce pod terénem (2-4 m), s betonáží v malé ploše (cca 400 m²) – z hlediska vlivu na horninové prostředí je vliv hodnocen jako zanedbatelný. AO je vymezena mimo ložiska neroztrných surovin a mimo svahové deformace nacházející se v území. Jedno bodové poddolované území. Vliv je hodnocen jako zanedbatelný.</p> <p>Podmínky a zmírňující opatření ÚO: Vliv zanedbatelný, podmínky nestanoveny.</p> <p>Opatření SEA: Bez dalšího návrhu dle SEA.</p>			0
Účinek	Přímý zanedbatelný	Čas / Trvání	Krátkodobý zanedbatelný	
Hmotné statky:	<p>VTE budou dle ÚO umísťovány mimo kontakt s obytnou zástavbou, potenciální dosah vlivů vibrací nebo havárií na hmotné statky se nepředpokládá. Vliv je hodnocen jako nulový v době výstavby i v době existence a provozu VTE. Akcelerační oblasti v její centrální části prochází směrem západ – východ vedení elektrické sítě.</p> <p>Podmínky a zmírňující opatření ÚO: Vliv nulový, podmínky nestanoveny. Záměry OZE budou umísťovány mimo ochranné pásmo vedení elektrické energie v minimální vzdálenosti 120 m od osy elektrického vedení.</p> <p>Opatření SEA: Bez dalšího návrhu dle SEA.</p>			0
Účinek	Nulový	Čas / Trvání	Nulový ve všech časových řadách.	
Kulturní a historické hodnoty:	<p>Hodnocené území se vyznačuje vysokou koncentrací kulturně-historických hodnot v rozsáhlém prostoru mezi Kouřímí a Sázavou, zahrnujícím údolí Sázavy, krajinu Kostelce nad Černými lesy a krajinu Českobrodsko. V bezprostředním okolí se uplatňuje kostel Všechny svatých s farou, ve vzdálenosti do 2 km dále kostel sv. Havla a hradiště Na Hradištětech. V širším okruhu do 5 km se prosazuje soubor kostelů, kaplí, hradišť, muzeí, tvrzí a historických staveb, včetně kostela sv. Andělů Strážných, kostela sv. Jiří a zaniklé vsi Aldašín či muzea lidových staveb. Ve vzdálenosti do 15 km pak do obrazu krajiny vstupují mimořádně významné dominanty, jako Sázavský klášter, hrady Pirkštejn, Stará Dubá a Zlenice a další historické areály. Rozhodující hodnotou území je ikonický prostor údolí Sázavy a cenný obraz města Kouřímí. Historické centrum Kouřímí tvoří jedinečný soubor měšťanské zástavby s dominantou kostela a výhledy na město z východních směrů patří k ikonickým pohledům na tuto památkově chráněnou scenérii. S ohledem na stanovené podmínky po ochranu KR vlivy hodnoceny jako mírné.</p>			-1

	Podmínky a zmírňující opatření ÚO: Nastavena podmínka pro max. výšku VTE z důvodu ochrany krajinného rázu a kulturních hodnot v území. Stanovena podmínka ochrany nemovitých kulturních památek. Ochrana horizontu Kostelce nad Černými lesy a obraz krajiny mezi Kostelcem, Mnichovicemi a údolím Sázavy. Opatření SEA: Navržené podmínky a zmírňující opatření jsou v ÚO řešeny dostatečně. V rámci posouzení SEA nejsou navržena další zmírňující opatření.		
Účinek	Nepřímý mírně negativní	Čas / Trvání	Dlouhodobý a trvalý mírně negativní
Kumulativní a synergické vlivy			
Přehled relevantních záměrů v území s potenciální kumulací/synergii:	PÚR/ZÚR:	V zájmovém území a nejbližším okolí nejsou plánovány žádné záměry dle PÚR a ZÚR.	
	Další:	V navržené AO a v okolí do 2 km od ní se nenacházejí významné zdroje hluku nebo emisí (průmyslová zástavba, lomy, letiště, železniční trati regionálního nebo nadregionálního významu) s výjimkou silnice I2. Nenacházejí se zde jiné stavby nebo záměry vyvolávající kumulaci vlivů na krajinný ráz.	
Hodnotící komentář k potenciálním vlivům:	Potenciální kumulace hlukové zátěže z VTE a silnice, řešena dostatečnou vzdáleností od zástavby, vliv mírný. Bez dalších kumulativních vlivů. Synergické vlivy nezjištěny. Podmínky a zmírňující opatření ÚO: V rámci ochrany krajinného rázu byl stanoven limit max. výšky VTE. Stanoveny podmínky na půdorysnou výměru areálů a výšku objektů určených pro skladování elektřiny a požadavky na využití tlumených, přírodních a neutrálních barev u vedlejších staveb a oplocení. Opatření SEA: Bez dalšího návrhu dle SEA.		-1
Účinek	Přímý mírně negativní	Čas / Trvání	Dlouhodobý a trvalý mírně negativní
Potenciální vlivy přesahující státní hranice:	AO je navržena ve vzdálenosti cca 75 km od hranice s Polskem, tedy bez potenciálních negativních vlivů. Zanedbatelný až mírně pozitivní vliv k ochraně klimatu uplatnění AO se uplatní v globálním měřítku, tedy i z hlediska přeshraničního působení. Bez vlivů na další složky ŽP. Podmínky a zmírňující opatření ÚO: Bez negativních a významných pozitivních přeshraničních vlivů, podmínky nestanoveny. Opatření SEA: Bez dalšího návrhu dle SEA.		0/+1
Zhodnocení dostatečnosti podmínek a zmírňujících opatření stanovených v návrhu územního opatření (ÚO)			
Z výše uvedeného hodnocení vyplývá, že podmínky a zmírňující opatření stanovená v rámci územního opatření pro ochranu jednotlivých složek životního prostředí jsou stanoveny dostatečně, respektive adekvátně k možnostem opatření pro tento typ staveb. V rámci SEA hodnocení proto nejsou navrhována další opatření pro prevenci, zmírnění nebo minimalizaci negativních vlivů na životní prostředí a veřejné zdraví. X – Bez dalších doporučení dle SEA			
Závěry a doporučení			
Za hlavní mírné negativní vliv uplatnění AO lze považovat ovlivnění krajinného rázu širšího území a kulturních hodnot v území, které se výrazně uplatňují jak v bezprostředním okolí, tak v širších pohledových vazbách. Významnou hodnotou území je ikonický prostor údolí Sázavy a cenný obraz města Kouřim. Větrné elektrárny by v tomto prostoru mohly narušit nerušené pozadí historického centra Kouřimi, oslabit ikonické výhledy a zasáhnout do obrazu údolí Sázavy. Větrné elektrárny jsou výškovou dominantou, která bude vizuálně patrná v širokém okruhu a ovlivní krajinné scenérie a charakteristiky v území. Pro zajištění ochrany krajinného rázu jsou v rámci ÚO stanoveny podmínky, které tyto vlivy snižují na akceptovatelnou úroveň. Byly identifikovány mírně negativní kumulativní vlivy ve vazbě na kumulaci hlukové zátěže z navrhovaných VTE a stávající silnice. Další kumulativní a synergické vlivy s jinými navrhovanými plochami a koridory nebo se stávajícími stavbami nebyly detekovány. Mírně negativní vlivy byly identifikovány mimo krajinný ráz také u přírody a biologické rozmanitosti, krajiny,			

zemědělského půdního fondu, u kulturních a historických hodnot. Vlivy na ostatní složky životního prostředí jsou zanedbatelné nebo nulové. Bez negativních a významných pozitivních přeshraničních vlivů.

Nebyl identifikován významně negativní vliv na jednotlivé složky životního prostředí. Navržená akcelerační oblast včetně územního opatření je akceptovatelná.

Monitoring vlivů – návrh ukazatelů:	Ukazatel	Jednotka	Poznámka, četnost sledování, kdo sleduje, vztah ke složkám ŽP
	Skutečný instalovaný výkon OZE v AO	MW	Celkový instalovaný výkon všech VTE v AO, četnost: v souladu se zprávou o uplatňování ÚRP, sleduje MPO, vztah: klima, zdroj: ÚAP ČR a jednotlivých krajů, data MPO
	Skutečný počet VTE v AO	Počet (ks) a výška horní úvrati (m)	Skutečný počet VTE a jejich výšky. četnost: v souladu se zprávou o uplatňování ÚRP, sleduje MPO, vztah: k ochraně KR, zdroj: ÚAP ČR a jednotlivých krajů, data MPO
	Zábory ZPF způsobených záměry a navazující infrastrukturou	m ²	Skutečné zábory ZPF (ha), četnost: v souladu se zprávou o uplatňování ÚRP, sleduje MPO, vztah: k ochraně ZPF, zdroj: ÚAP ČR a jednotlivých krajů, data MPO
	Zábory PUPFL způsobených záměry a navazující infrastrukturou	m ²	Pouze v případě zásahu do lesních porostů. četnost: v souladu se zprávou o uplatňování ÚRP, sleduje MPO, vztah: k ochraně PUPFL, zdroj: ÚAP ČR a jednotlivých krajů, data MPO
	Souhrnné výstupy monitoringu mortality ptáků	Závěry monitoringu	Souhrnná zpráva z monitoringu mortality ptáků v akcelerační oblasti včetně navržených opatření a zhodnocení jejich uplatnění, četnost: v souladu se zprávou o uplatňování ÚRP, zdroj: Monitoring provozovatelů VTE
	Souhrnné výstupy akustického monitoringu letové aktivity netopýrů	Závěry monitoringu	Souhrnná zpráva z monitoringu netopýrů v akcelerační oblasti včetně navržených opatření a zhodnocení jejich uplatnění, četnost: v souladu se zprávou o uplatňování ÚRP, zdroj: Monitoring provozovatelů VTE
	Hmotný majetek, krajinný ráz, kulturní a historické hodnoty – monitoring pro předpokládané vizuální ovlivnění nelze stanovit.		